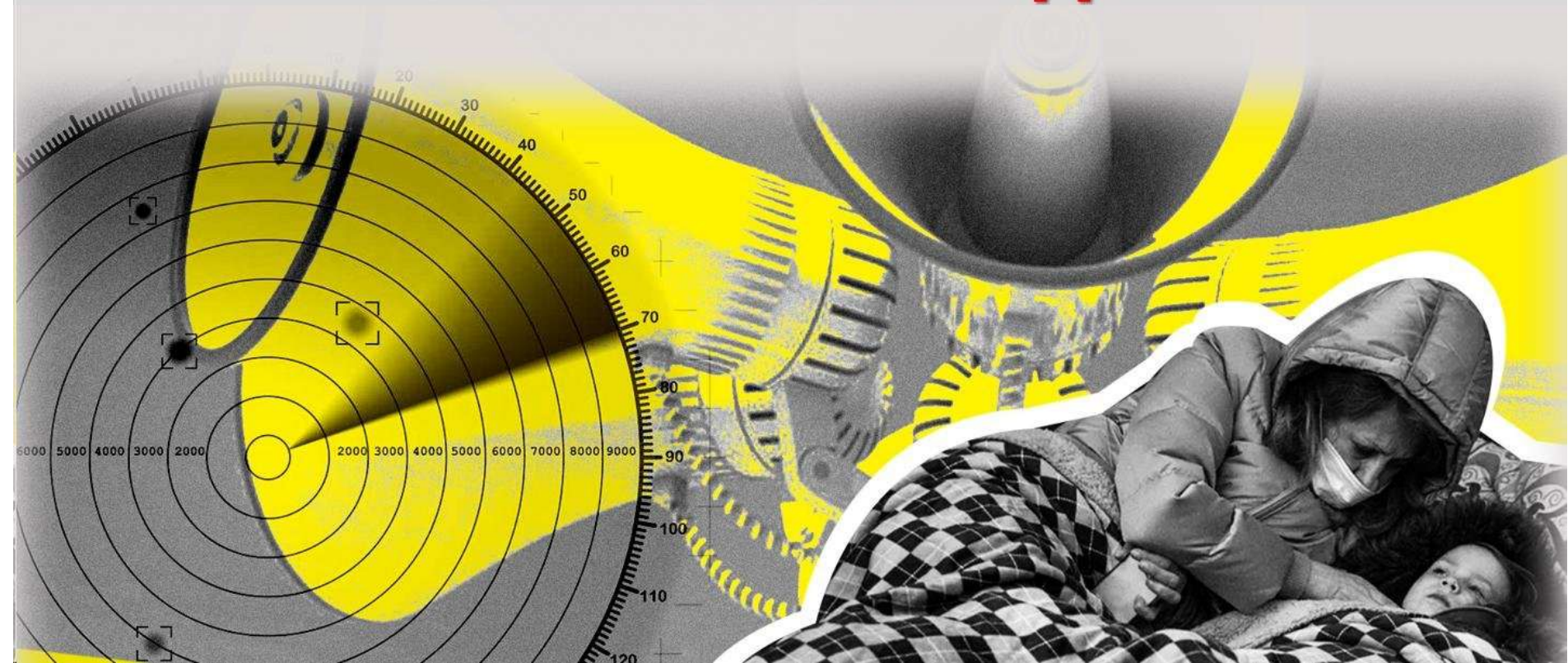


Асоціація
саперів
України

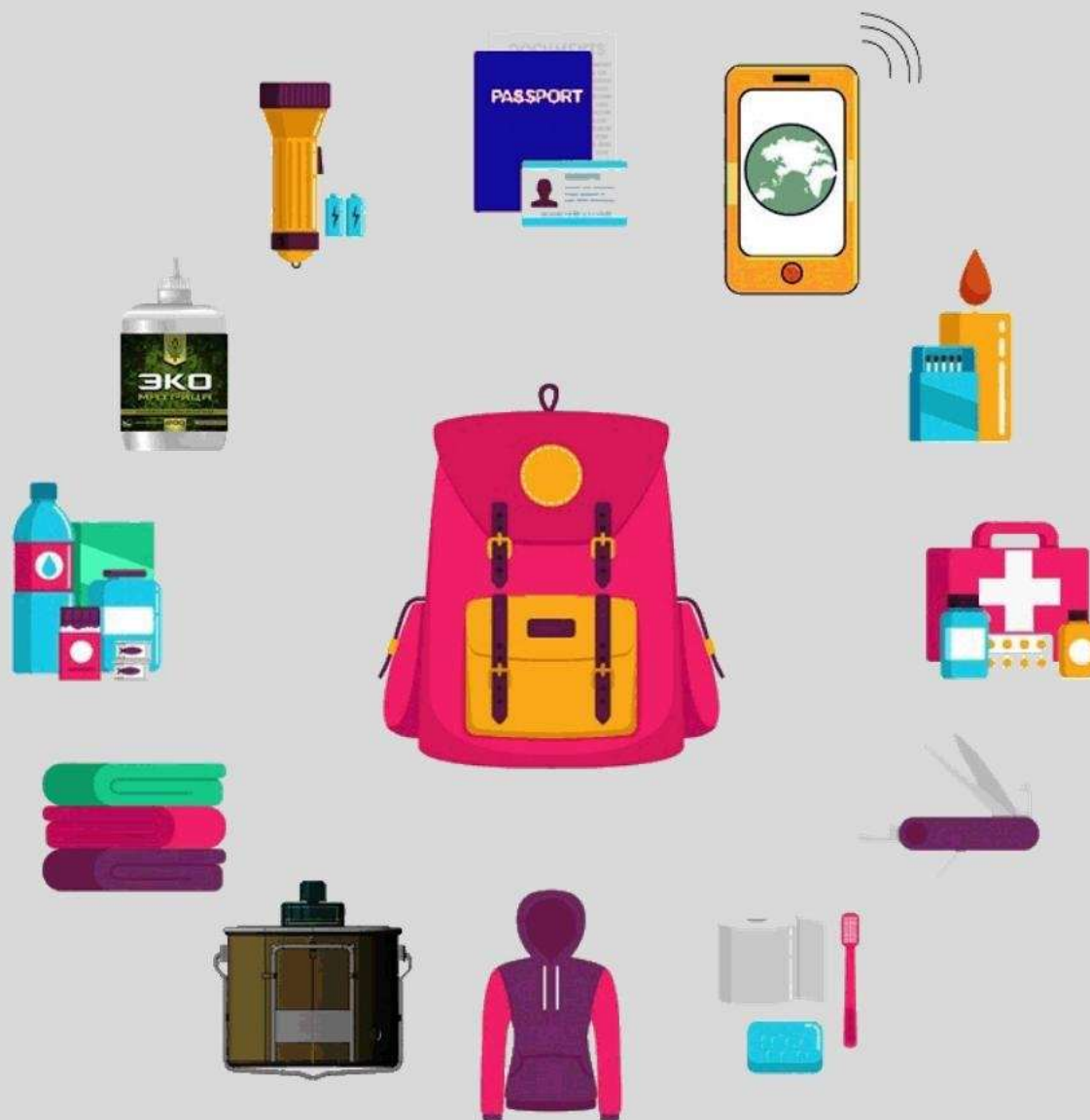


Ukrainian
Deminers
Association

БЕЗПЕКА ЦИВІЛЬНОГО НАСЕЛЕННЯ В ЗОНІ БОЙОВИХ ДІЙ



Речі першої необхідності



Документи (оригінал і копії в герметичному пакеті)

Паспорт громадянина

Закордонний паспорт

Водійське посвідчення

Військовий квиток

Документи на право власності

Флешка з відсканованими документами

Гроші, пластикові картки



Речі першої необхідності для дітей в закладі освіти



ДЛЯ ДИТИНИ

1. Пляшка води
2. Казінак або батончик
3. Комплект білизни
4. Термічна ковдра
5. Записка від батьків в якій вказано:
 - прізвище, ім'я, по батькові дитини
 - дата народження
 - адреса проживання
 - контакти батьків
 - сімейне фото (за бажанням)



ДЛЯ КЛАСУ/ГРУПИ

1. Папір, ручка, олівець
2. Блокнот із твердою палітуркою
3. Ліхтарик з батарейками
4. Радіо з батарейками
5. Свисток
6. Вода з стаканчиками
7. Великі сміттєві пакети
8. Групова аптечка
9. Відро складне
10. Туалетний папір
11. Вологі серветки
12. Мультітул
13. Скоч
14. Енергетичні батончики

Вибір укриття



АРТИЛЕРІЙСЬКИЙ ОБСТРІЛ

Квартира, дім, заглиблення, укриття

ОБСТРІЛ ФУГАСНИМИ ЗАРЯДАМИ

Бетонні перекриття, підземні споруди

РАКЕТНО-БОМБОВИЙ УДАР

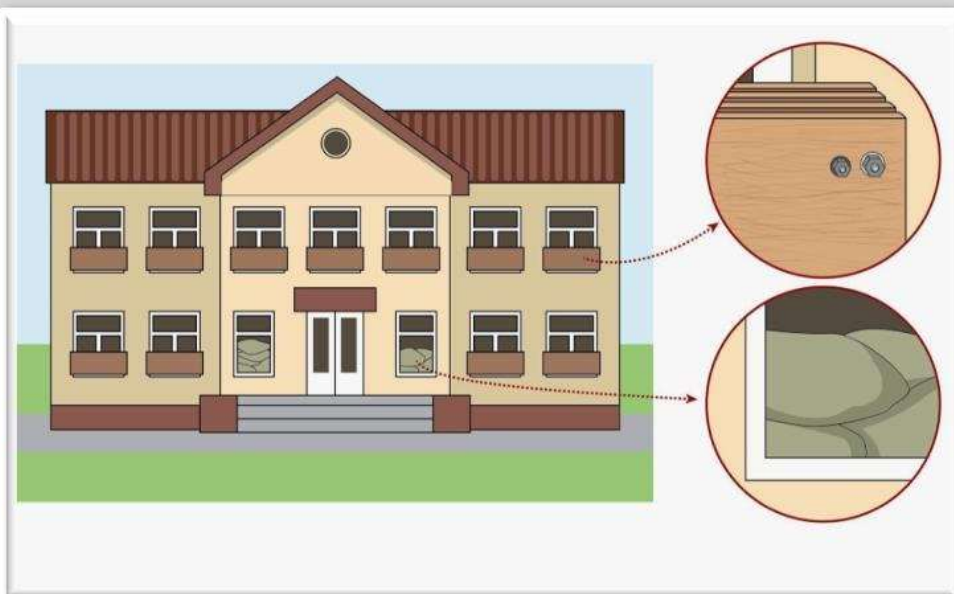
Погріб, льох, бомбосховище, підвал

ЯДЕРНИЙ УДАР і ХІМІЧНА АТАКА

Бомбосховище, бункер, метро

УВАГА! Перейти в укриття необхідно протягом 3-5 хвилин від початку оповіщення!

Артилерійський обстріл



ПРАВИЛО ДВОХ СТІН:

Ховатись потрібно за другою «глухою» стіною. Це може бути коридор, ванна кімната або туалет.

ЗОНИ БЕЗПЕКИ:

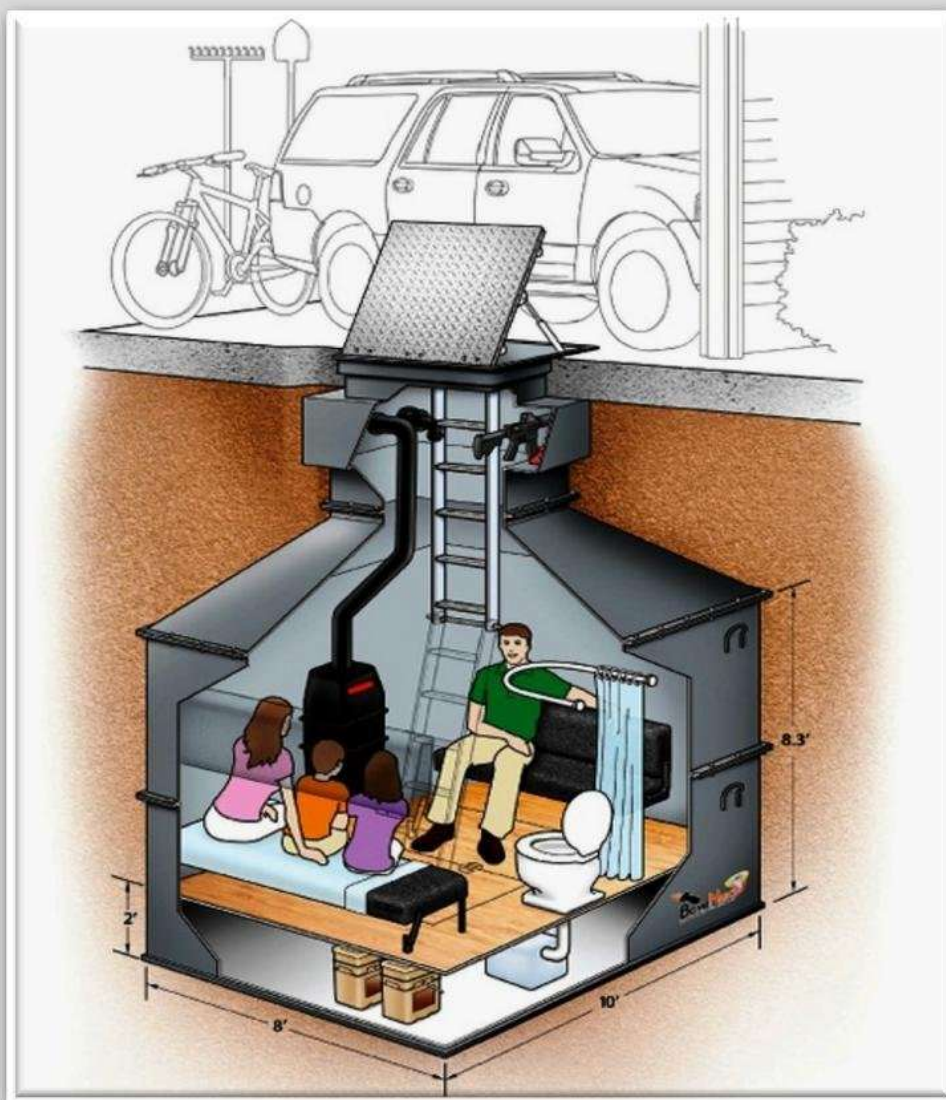
Зона визначається з урахуванням вірогідного сектору розльоту уламків. Для цього за вікном вибирається умовний об'єкт на землі на відстані до 200 метрів від зовнішньої стіни. Від цього об'єкту проводиться візуальна лінія через низ підвіконня і проєцирується на протилежну стіну. Зона нижче цієї лінії буде умовно безпечною.



УКРИТТЯ МОРРИСОНА:

З металевого кутка робиться каркас по розміру спального місця і закривається зверху металевим листом, а по бокам металевією сіткою, яка відкривається назовні.

Ракетно-бомбовий удар



УКРИТТЯ:

підвали, погреби, бомбосховища, підземні станції метро, підземні переходи та інші підземні споруди. Найбільш уразливі панельні дома, менше уразливі монолітні і цегляні, найбільш міцні дерев'яні споруди.

УВАГА! Сховища мають бути з виходом назовні, а не всередині будинку.

ПІД ЧАС БОМБАРДУВАННЯ:

- ▲ Знайти безпечне місце.
- ▲ Уникати людних закладів, заправних станцій, електропідстанцій, супермаркетів, тощо.
- ▲ Перечекати у лісосмузі, подалі від військових, стратегічно важливих об'єктів та адміністративних споруд.
- ▲ Не чіпати засоби ураження, які не вибухнули.

УВАГА! Оповіщення – довгі гудки сирени.

Хімічна атака



▲ **АМІАК – йди донизу.** Якщо з небезпечної зони вийти неможливо, зробіть екстрену герметизацію приміщення: щільно закрийте вікна, двері, вентиляційні отвори, димоходи. **Невідкладна допомога:** при ураженні шкіри обмити її чистою водою, примочки 5% розчином оцтової або лимонної кислоти, при попаданні в очі промити водою, закапати 30% розчин альбуциду. Пити тепле молоко, водою з содою. При ураженні органів дихання: свіже повітря, теплі водяні інгаляції, (з додаванням оцту або лимонної кислоти)

▲ **ХЛОР – йди нагору.** Виходити із зони хімічного зараження слід у бік, перпендикулярний до напрямку вітру. При цьому уникайте переходу через тунелі, яри та лощини.

Невідкладна допомога: винести потерпілого з небезпечної зони (транспортування тільки лежачи), звільнити від одягу, що стискує дихання, випити води з 2% розчином соди, промивання очей, шлунку, носа цим же розчином, в очі - 30% розчин альбуциду. затемнення приміщення, темні окуляри.



Ядерний удар



АПТЕЧКА

▲ Йодит калію (йодомарин або аналоги)

- Немовлятам до 1 місяця – 16 мг
- Дітям від 1 м до 3 років – 32 мг
- Дітям від 3 до 18 років – 65 мг
- Дорослим – 130 мг

▲ Протиблювотний засіб (ондансетрон або аналоги)

▲ виведення цезію та рубідію (радіогардас)

УКРИТТЯ:

бомбосховище, бункер, підземні станції метро.

ПІСЛЯ БОМБАРДУВАННЯ:

- ▲ Відразу знайти приміщення,
- ▲ Закупорити ганчірками усі отвори
- ▲ Залишатися в приміщенні, доки не спаде друга хвиля радіації та кілька разів не пройде радіаційний дощ.
- ▲ Залишати приміщення в спеціальному спорядженні, або закрити нижню частину обличчя респіратором (вологою тканиною), а також одягнути одяг з довгими рукавами та капюшоном, рукавички, гумові чоботи та захисні окуляри.
- ▲ Після виходу в безпечне місце все акуратно зняти, не торкаючись голою шкірою. Гумові рукавички знімаються в останню чергу.



УВАГА! Радіус ураження тактичних ядерних ракет складає до 10 км. Виходити із зони ураження треба з урахуванням вітру відносно епіцентру вибуху.

ІДЕНТИФІКАЦІЯ ЗАГРОЗ

МІНИ

ПРОТИПІХОТНІ



УВАГА!
Всі міни є вкрай небезпечними!
Термін бойової роботи мін **НЕ ОБМЕЖЕНИЙ!**

ПРОТИТРАНСПОРТНІ



ЗАБОРОНЕНО!
Займатися збором металобрухту на територіях, яких торкнулася війна

БОЄПРИПАСИ, ЩО НЕ ВИБУХНУЛИ



ІДЕНТИФІКАЦІЯ ЗАГРОЗ

ПІДРИВНИКИ



ЗАЛИШЕНІ БОЄПРИПАСИ

МОЖУТЬ ЗНАХОДИТИСЬ БІЛЯ:

- ▲ ПОКИНУТИХ ВІЙСЬКОВИХ ПОЗИЦІЙ (бліндажі, окопи, інженерні укриття)
- ▲ ЗРУЙНОВАНИХ АБО ПОКИНУТИХ БУДІВЕЛЬ

ІДЕНТИФІКАЦІЯ ЗАГРОЗ

САМОРОБНІ ВИБУХОВІ ПРИСТРОЇ



МІНИ-ПАСТКИ



Будь-яка річ, залишена в громадському місці чи транспорті без нагляду, без господаря – це потенційна загроза, навіть якщо не помітно певних ознак саморобного вибухового пристрою.

НАБОЇ

Найбільша кількість випадків травмування від ВВП (опіки, втрата частини кінцівок, зору тощо) пов'язана саме з набоями.



ОЗНАКИ НЕБЕЗПЕЧНИХ ТЕРИТОРІЙ

↓ Офіційні та неофіційні ↓
попереджувальні знаки



↓ Позначення підручними ↓
засобами



↓ Узбіччя доріг,
ґрунтові дороги,
лісосмуги



↓ Зруйновані будівлі
та споруди



↓ Покинута військова
техніка



↓ Місця, пов'язані із
військовою діяльністю



↓ Залишки мертвих
тварин



- Необроблені поля та ділянки, де не ведеться господарська діяльність, теж можуть становити загрозу, тому їх потрібно оминати.
- Ділянки з видимими ознаками пошкодження ґрунту та травного покриття, залишками дротів, розтяжок, ниток, мотузок, ізоляції, скотчу тощо.
- Водойми, переправи, мости та інші важливі елементи інфраструктури можуть бути замінованими, тому потрібно бути уважними та не наражати себе на небезпеку.

МОДЕЛЬ ПРАВИЛЬНОЇ ПОВЕДІНКИ МОЇ ДІЇ



**ЯКЩО Я
ЗНАЙШОВ
ПІДОЗРІЛИЙ
ОБ'ЄКТ**

Правило 1:

ЗУПИНИТИСЯ та нікуди **НЕ РУХАТИСЬ** (попередити інших, якщо хтось іде за Вами)

Правило 2:

НЕ ПАНІКУВАТИ

Правило 3:

Не рухаючись, **ПЕРЕВІРИТИ**, чи немає ще чогось підозрілого поруч, уважно роздивившись навкруги

Правило 4:

ОБЕРЕЖНО ВІДІЙТИ подалі від небезпеки, по можливості рухаючись тим шляхом, яким прийшли (не менше ніж на 300 м)

Правило 5:

У безпечному місці **ЗАЛИШИТИ** якусь **ПОЗНАЧКУ** (червону стрічку, хустину тощо) та **ПОВІДОМИТИ** службу порятунку за телефоном **101**

МОДЕЛЬ ПРАВИЛЬНОЇ ПОВЕДІНКИ МОЇ ДІЇ

**ЯКЩО
ОПИНИЛИСЬ НА
ЗАМІНОВАНІЙ
ТЕРИТОРІЇ**

Правило 1:

ЗУПИНИТИСЯ та нікуди **НЕ РУХАТИСЬ**

Правило 2:

НЕ ПАНІКУВАТИ

Правило 3:

ГОЛОСНО ГУКАТИ та **ЧЕКАТИ** на допомогу



**НЕМАЄ БЕЗПЕЧНОГО ШЛЯХУ
З МІННОГО ПОЛЯ!**

**ЯКЩО ВИ
СТАЛИ СВІДКОМ
ІНЦЕНДЕНТУ НА
МІННОМУ ПОЛІ**

1. ЗУПИНИТИСЯ ТА НЕ ПІДХОДИТИ ДО ПОСТРАЖДАЛОГО

2. ЗАСПОКОЇТИ і повідомити, що невдовзі надійде допомога. Попросіть не рухатись та, за можливості, самому зупинити кровотечу. Поясніть, як це можна зробити.

3. ЗАТЕЛЕФОНУЙТЕ до екстрених служб: **ДСНС – 101**, екстрена медична допомога – **103**

4. ЧЕКАЙТЕ НА БЕЗПЕЧНІЙ ВІДСТАНІ до приїзду фахівців



01032, м. Київ, вул. С. Петлюри, № 10. Офіс 4
Пн - Пт / 9:00 - 18:00



<https://www.facebook.com/Ukrainiansappers/>



<https://t.me/udainfo>

ua.deminers@gmail.com

www.uda.org.ua